

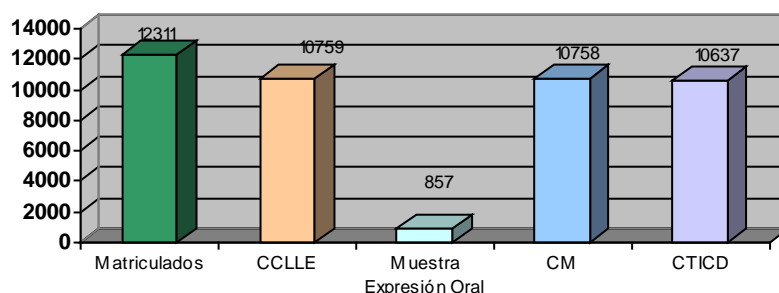


**INFORME  
EDEX 2014**

## 4. EDUCACIÓN SECUNDARIA OBLIGATORIA. RESULTADOS Y CONTEXTO.

En este capítulo se exponen los resultados de la Evaluación de Diagnóstico 2013-2014 en Educación Secundaria Obligatoria. Se ha evaluado al alumnado de la Competencia en comunicación lingüística en lengua extranjera, en su dimensión “expresión oral” de manera muestral (CCLLE-EO) y censalmente (CCLLE), “expresión escrita” y “comprensión oral” y “comprensión escrita”. Las otras dos competencias evaluadas fueron Competencia matemática (CM) y la Competencia en tratamiento de la información y competencia digital (CTICD).

La población a la que se dirige la Evaluación de Diagnóstico en Extremadura es el alumnado matriculado en 4º de Educación Primaria y 2º de Educación Secundaria Obligatoria. En el curso 2013/2014 este alumnado ascendió a 12 311 alumnos y alumnas en Educación Secundaria Obligatoria. A continuación se indica el alumnado que efectivamente participó en cada una de las pruebas:



### ALUMNADO QUE REALIZA LA PRUEBA

	Alumnado matriculado	CCLLE	CCLLE-EO*	CM	CTICD
<b>Chicos</b>	5619	5472	439	5474	5411
<b>Chicas</b>	5284	5287	418	5284	5226
<b>Total</b>	12311	10759	857	10758	10637

\* Prueba muestral

### ALUMNADO SUJETO A ESTUDIO DIFERENCIADO QUE REALIZA LA PRUEBA

	CCLLE	CM	CTICD
<b>EDUCACIÓN SECUNDARIA OBLIGATORIA</b>	277	259	277

La prueba muestral de Expresión Oral no contenía ningún alumno sujeto a estudio diferenciado.

#### 4.1. RESULTADOS DE LA EDEX 2014.

##### Puntuación directa. Promedio autonómico.

Competencia en comunicación lingüística lengua extranjera	Puntuación	Rango de la escala
Media	22,57	0-40
Desviación típica	9,35	

Dimensión "expresión oral"	Puntuación	Rango de la escala
Media	3,64	0-8
Desviación típica	2,75	

Competencia matemática	Puntuación	Rango de la escala
Media	15,48	0-40
Desviación típica	8,80	

Competencia en tratamiento de la información y competencia digital	Puntuación	Rango de la escala
Media	19,28	0--32
Desviación típica	5,45	

El promedio autonómico del alumnado evaluado se encuentra por encima del punto medio de la escala, salvo en Competencia matemática y en la prueba muestral de la dimensión expresión oral de la Competencia en comunicación lingüística en lengua extranjera.

##### 4.1.2. PUNTUACIONES MEDIAS TRANSFORMADAS.

Es oportuno hacer notar que los resultados que a partir de aquí se presentan, están siempre referidos a la media de la Comunidad Autónoma.

En las tablas que a continuación se detallan, se presentan las puntuaciones medias obtenidas en una escala continua en la que se hace equivaler a 500 puntos las puntuaciones medias y en la que la desviación típica es 100 puntos.

Hay que tener en cuenta que estas puntuaciones no son calificaciones en el sentido de la evaluación que un profesor hace de sus alumnos cuando determina sus niveles de aprendizaje. No podemos hacer equivaler las puntuaciones de estas escalas con una escala de calificaciones de 0 a 10 puntos.

#### 4.1.2.1. Puntuaciones medias transformadas por competencias y cuartiles.

	CCLLE	CCLLE-EO*	CM	CTICD
<b>Primer cuartil</b>	426	419	404	440
<b>Segundo cuartil</b>	495	505	513	513
<b>Tercer cuartil</b>	574	579	586	587
* Prueba muestral				

Se comprueba inmediatamente que el 25% del alumnado obtuvo puntuaciones inferiores a 426, 404 y 440 en las pruebas de la Competencia en comunicación lingüística en lengua extranjera, Competencia matemática y la Competencia en tratamiento de la información y competencia digital. En el caso del 25% del alumnado con puntuaciones superiores, estas se encuentran por encima de 574, 586 y 587 respectivamente.

#### 4.1.2.2. Puntuaciones medias transformadas por competencias y provincias.

	CCLLE	CCLLE-EO*	CM	CTICD
<b>Badajoz</b>	493	493	492	497
<b>Cáceres</b>	511	510	513	506
* Prueba muestral				

Los resultados no presentan diferencias significativas entre el alumnado de las dos provincias, ni en las competencias evaluadas censalmente ni en el caso de la prueba muestral de Expresión Oral.

#### 4.1.2.3. Puntuaciones medias transformadas por competencias y sexo.

	CCLLE	CCLLE-EO*	CM	CTICD
<b>Puntuación media chicos</b>	488	491	502	498
<b>Puntuación media chicas</b>	512	509	498	502
* Prueba muestral				

Observando las puntuaciones de las alumnas, se constata que salvo en la *Competencia matemática*, superan a los chicos en el resto de competencias evaluadas. Esta situación está en línea con los resultados de otras evaluaciones nacionales e internacionales que se han desarrollado.

#### 4.1.2.4. Puntuaciones medias transformadas según edad del alumnado.

Los datos del alumnado referentes a su edad, se obtuvieron a través de la plataforma Rayuela.

En la EDEX 2014, el 67,03 % del alumnado de 2º de Secundaria esta etapa había nacido en el año 2000 o después, en contraposición con el 32,97% cuya fecha de nacimiento era anterior a dicho año.

A continuación, se muestra el promedio de las puntuaciones obtenidas por el alumnado en las competencias evaluadas atendiendo a su año de nacimiento.

	CCLLE	CCLLE-EO*	CM	CTICD
<b>1998</b>	398	414	409	445
<b>1999</b>	423	425	431	455
<b>2000</b>	527	523	524	517
* Prueba muestral				

Los resultados promedio de los alumnos y alumnas que cursan 2º curso de Educación Secundaria Obligatoria en la edad prevista, es decir los nacidos en 2000, son sensiblemente superiores a los de aquellos nacidos antes de dicho año en las competencias evaluadas. Dichas diferencias son superiores a los 100 puntos en algunas de las pruebas.

#### 4.1.2.5. Puntuaciones transformadas según titularidad del centro educativo.

En este apartado se exponen los resultados agrupándolos por la titularidad del centro que escolariza al alumnado (público, concertado y privado), analizándolos junto con los datos obtenidos del Índice Socioeconómico y Cultural (ISEC) que ayudan a interpretarlos y matizarlos.

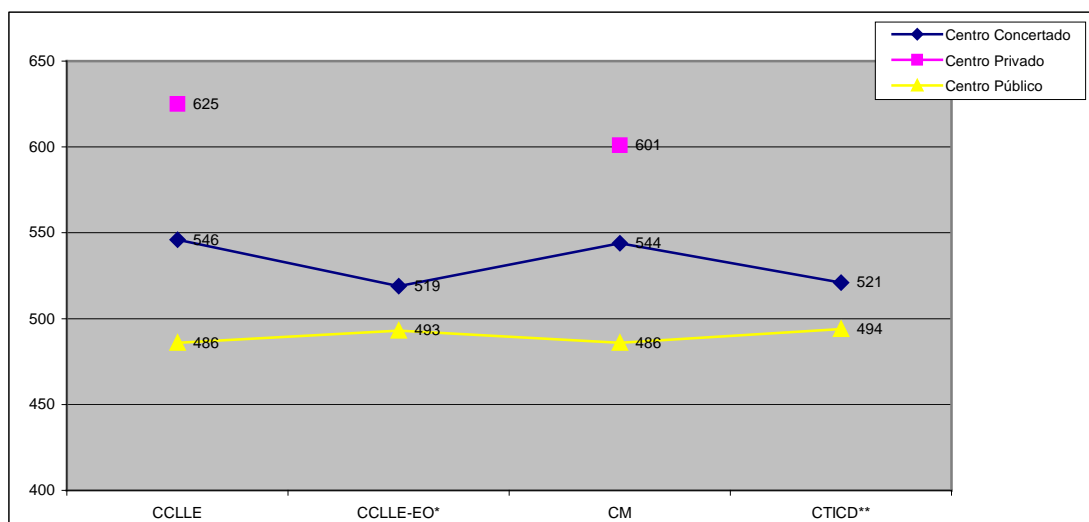
En la Evaluación de Diagnóstico 2014, el 77,91% del alumnado que cursaba 2º de Educación Secundaria Obligatoria estaba escolarizado en centros públicos y el 22,09% en centros concertados o privados.

A continuación mostraremos los resultados del alumnado evaluado en función de la titularidad del centro educativo en el que cursan sus estudios:

Avenida de Valhondo S/N ( Mérida III Milenio)

Módulo 5. Primera planta.

06800. MÉRIDA.



En las competencias evaluadas, las puntuaciones transformadas se encuentran por debajo de la media autonómica, en el caso del alumnado evaluado que cursa sus estudios en centros de titularidad pública.

#### 4.1.2.6. Puntuaciones transformadas según ratio alumnado / grupo.

A continuación se indican los resultados promedio del alumnado evaluado en las distintas competencias, en función del número de alumnos de su clase o grupo, tomando en consideración todos los centros educativos en primer lugar, y exclusivamente los centros públicos en segundo lugar:

#### TODOS LOS CENTROS

TAMAÑO DEL GRUPO	CCLLE	CCLLE-EO*	CM	CTICD
De 6 a 10 alumnos	410	404	464	478
De 11 a 15 alumnos	436	449	472	482
De 16 a 20 alumnos	471	486	480	491
De 21 a 25 alumnos	486	489	492	496
De 26 a 30 alumnos	524	536	513	509
Más de 30 alumnos	521	461	520	497
* Prueba muestral				

**CENTROS PUBLICOS**

TAMAÑO DEL GRUPO	CCLLE	CCLLE-EO*	CM	CTICD
De 6 a 10 alumnos	410	404	464	478
De 11 a 15 alumnos	420	414	462	477
De 16 a 20 alumnos	458	460	470	485
De 21 a 25 alumnos	477	488	484	493
De 26 a 30 alumnos	511	543	499	503
Más de 30 alumnos	495	437	483	473
* Prueba muestral				

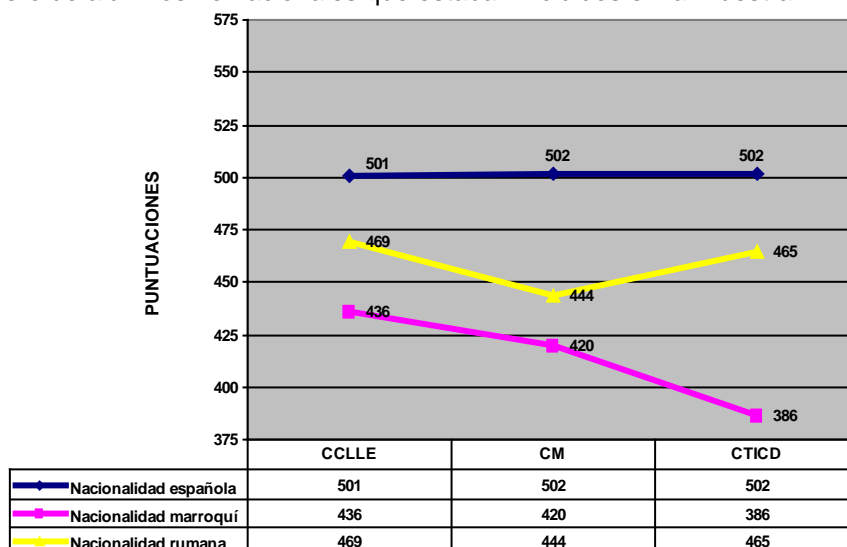
Analizados los resultados en función del número de alumnos que tiene el grupo en el que cursa sus estudios el alumnado participante en la EDEX 2014, al igual que ocurre en Educación Primaria, constatamos que no existe relación lineal alguna, ni negativa ni positiva, entre el número de alumnos por aula y el rendimiento académico en la EDEX.

**4.1.2.7 Puntuaciones transformadas atendiendo la nacionalidad del alumnado.**

El alumnado que cursa sus estudios de 2º de Educación Secundaria Obligatoria en centros educativos extremeños es de una gran variedad de nacionalidades. El número de nacionalidades representadas es de 41.

El porcentaje de alumnos de una nacionalidad distinta a la española es del 4,09%, siendo mayoría el alumnado marroquí y rumano.

En la siguiente representación grafica indicaremos los resultados de las nacionalidades más representativas en cada una de las pruebas realizadas, salvo en la Dimensión Expresión Oral de la Competencia en comunicación lingüística en lengua Extranjera, debido al pequeño número de alumnos no nacionales que estaban incluidos en la muestra :



En todas las competencias evaluadas las diferencias entre el alumnado evaluado de nacionalidad española y el de las restantes nacionalidades son muy significativas. Llama la atención el rendimiento del alumnado marroquí en la Competencia en tratamiento de información y competencia digital ( 386 puntos).

#### 4.1.2.8 Puntuaciones transformadas atendiendo a la promoción adecuada de curso del alumnado.

A continuación nos ocuparemos de la relación entre el rendimiento del alumnado en las diferentes pruebas de la EDEX 2014 en función de si el alumnado estudiaba o no en el curso que le correspondía por su edad.

En primer lugar hay que destacar que el 26% del alumnado matriculado en 2º de Educación Secundaria Obligatoria había repetido curso al menos en una ocasión.

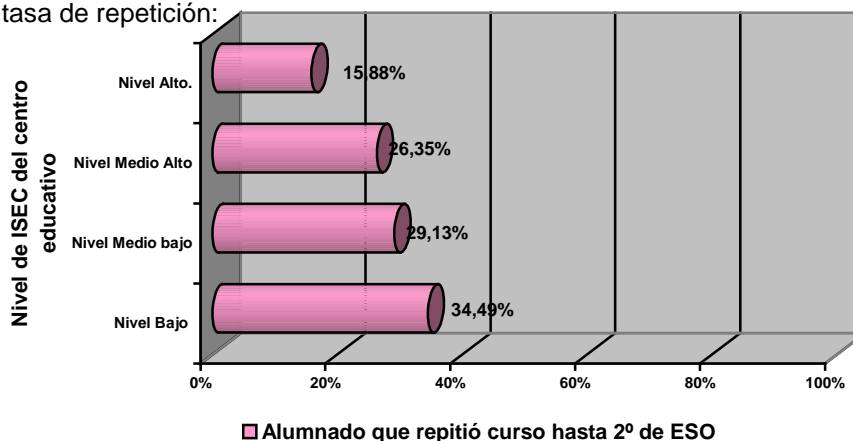
El impacto de la repetición de curso por sexos es diferente, ya que el 29,71% de los alumnos matriculados había repetido algún curso y este porcentaje es del 22% en el caso de las alumnas.

Desde el punto de vista de la titularidad del centro educativo en el que el alumnado se encuentra matriculado nos encontramos con que el 28,26% del alumnado matriculado en centros públicos había repetido al menos un curso En el caso del alumnado que cursa sus estudios en centros concertados este porcentaje disminuía hasta el 17,88%.

Tomando en consideración el tipo de centro educativo, comprobamos que el 17,88% del alumnado que estudiaba en centros concertados había repetido curso. En el caso de los IESO este porcentaje era del 29,45% y en IES del 28,10%.

El 38,77 % de alumnos y alumnas con nacionalidad distinta a la española, había repetido al menos un curso académico.

La relación entre ISEC del centro educativo en la EDEX 2014 y la variable repetición se certifica de nuevo, ya que a menor nivel de ISEC del centro educativo le corresponde una mayor tasa de repetición:





En cuanto al rendimiento del alumnado participante en la EDEX 2014 en función de si había o no promocionado curso de manera adecuada, mostramos a continuación a los resultados más significativos:

El alumnado promocionó curso adecuadamente	CCLLE	CCLLE-EO*	CM	CTICD
SI	520	518	517	512
NO	415	419	427	455
* Prueba muestral				

Se comprueban de manera inmediata las diferencias existentes en las prestaciones del alumnado que no ha repetido ningún curso académico, de aquel que si lo ha hecho, en las tres competencias evaluadas censalmente.

#### 4.1.2.9 Puntuaciones transformadas atendiendo a si cursa o no el alumnado sus estudios en un centro de atención educativa preferente.

Los resultados del alumnado evaluado en la EDEX 2014 en función de esta variable fueron los siguientes:

El alumnado cursa sus estudios en centros educativos de atención preferente	CCLLE	CCLLE-EO*	CM	CTICD
SI	464	450	470	464
NO	501	501	501	501
* Prueba muestral				

Las diferencias existentes entre los resultados promedio que obtiene el alumnado que cursa sus estudios en centros educativos de atención educativa preferente, y el alumnado del resto de centros educativos, se sitúa en torno a los 50 puntos de promedio.

## 4.2. CONTEXTO DEL ALUMNADO Y SU RELACIÓN CON LOS RESULTADOS.

Se considera contexto al conjunto de circunstancias y realidades personales, sociales, escolares y comunitarias en las que se desenvuelve el alumnado.

Estudios de reconocido prestigio, entre ellos PISA en sus distintas ediciones, ponen de manifiesto cómo el contexto social, económico y cultural de las familias es factor determinante en la educación del alumnado y por consiguiente, tiene una fuerte relación con el grado de adquisición, por parte del alumno, de las competencias básicas.

En esta parte del informe, nuestro interés se centra en los resultados obtenidos a partir de los cuestionarios que tutores del alumnado y familias cumplimentaron.

La finalidad de estos cuestionarios es, en primer lugar extraer información sobre una serie de variables socioeconómicas y culturales que sirven de base para calcular el ISEC (Índice Socioeconómico y Cultural) y en segundo lugar, analizar el impacto que dichas variables y otras contenidas en los diferentes cuestionarios tienen en los resultados de la Evaluación de Diagnóstico.

La experiencia en investigación y evaluación educativa ha demostrado que lo que incide en los resultados no es tanto el origen social individual del alumno en sí mismo, sino la composición social del grupo o del centro.

Para conocer el ISEC, seleccionamos aquellas variables de contexto de las familias que consideramos más relevantes, teniendo como criterios de selección los siguientes:

- Que hagan directamente referencia al contexto en el que se desenvuelve la familia.
- Que no haya un excesivo número de valores perdidos.
- Que el conjunto de variables seleccionadas estén relacionadas directamente con el rendimiento.

A continuación, se recogen las variables del cuestionario de contexto más significativas:

- Nivel educativo de madres y padres.
- Perfil profesional de madres y padres.
- Hábitos, actitud y tiempo dedicado por las familias a la lectura.
- Presencia de libros en el domicilio familiar. .
- Expectativas sobre el nivel de estudios que logrará el hijo o hija.
- Número de habitantes de la localidad de residencia.

Según el ISEC, los centros educativo se han dividido en 4 niveles (Alto, Medio-alto, Medio bajo y Bajo).En la siguiente tabla podemos observar la distribución del alumnado según ISEC del centro:

NIVEL DE ISEC	NÚMERO DE ALUMNOS MATRICULADOS
Alto	3332
Medio-alto	3154
Medio-bajo	3230
Bajo	2595

Como se puede observar, en Educación Secundaria al igual que en Educación Primaria, existe un menor número de alumnos situados en centros educativos con ISEC bajo, debido a la variabilidad de tamaño de los distintos centros educativos, y por tanto del número de alumnos por curso.

En la siguiente tabla se muestran las medias de las puntuaciones transformadas de los alumnos divididos en los cuatro niveles de ISEC:

NIVEL DE ISEC	CCLLE	CCLLE-EO*	CM	CTICD
Alto	553	533	542	524
Medio-alto	493	497	493	496
Medio-bajo	477	475	483	489
Bajo	461	487	471	485

\* Prueba muestral

De los anteriores resultados concluimos de manera general que existe una relación positiva entre nivel de ISEC y resultado en las diferentes competencias y etapas. Por lo tanto, a mayor nivel de ISEC el alumno obtiene mejores resultados en la adquisición de competencias.

#### 4.2.1. VARIABLES DE CONTEXTO.

Los datos referidos a las variables de contexto se han calculado a partir de las respuestas que tutores y familias del alumnado evaluado reflejaron en el cuestionario elaborado al efecto.

PORCENTAJE DE CUMPLIMENTACIÓN DEL CUESTIONARIO DE CONTEXTO EN EDUCACIÓN SECUNDARIA OBLIGATORIA EDEX 2014	
TUTORES DEL GRUPO	FAMILIAS
62,6%	32,8%

#### 4.2.1.1 Expectativas de estudios.

Las familias fueron preguntadas sobre el nivel educativo que esperaban alcanzase su hijo o hija, siendo el porcentaje en cada una de las posibles respuestas el que se refleja en la tabla siguiente junto a la puntuación media transformada obtenida en cada una de las pruebas.

¿Hasta que nivel educativo espera que estudie su hijo o hija?					
RESPUESTAS	PUNTUACIÓN MEDIA TRANSFORMADA				%
	CCLLE	CCLLE-EO*	CM	CTICD	
Aún no lo sé	475	487	483	487	8,12
Graduado en ESO	411	416	437	459	4,02
Ciclo Formativo de Grado Medio	431	452	445	465	4,40
Bachillerato	508	506	511	514	12,55
Ciclo Formativo de Grado Superior	511	492	515	510	11,55
Estudios universitarios	552	555	550	529	59,36
* Prueba muestral					

Mayoritariamente las familias que cumplimentaron el cuestionario de contexto esperan que su hijo o hija cursen estudios universitarios (59,36%). En cuanto a los resultados, según aumentan las expectativas de las familias en este sentido, aumentan las prestaciones del alumnado en todas las pruebas realizadas. Además el alumnado que se encuentra por encima de la media en todas las competencias es aquel en el que su familia tiene generada la expectativa de que al menos finalizará Bachillerato.

#### 4.2.1.2. Tiempo dedicado a leer en casa.

A continuación, se detallan los resultados obtenidos por el alumnado, según el tiempo dedicado a leer en casa durante una semana, que indicaron las familias que cumplimentaron el cuestionario de contexto.

<i>Tiempo dedicado a leer en casa</i>					
RESPUESTAS	PUNTUACIÓN MEDIA TRANSFORMADA				%
	CCLLE	CCLLE-EO*	CM	CTICD	
Menos de 1 hora	497	502	507	500	24,97
Entre 1 y 5 horas	528	522	529	519	52,49
Entre 6 y 10 horas	547	537	543	525	16,62
Más de 10 horas	562	570	561	534	5,91

\* Prueba muestral

El 52,49% de las familias indicaron que dedicaban entre una y cinco horas semanales a la lectura en casa. En contraposición, el 24,97% dedicaban menos de una hora semanal a esta cuestión.

En todas las competencias evaluadas censalmente, los resultados reflejan una relación positiva entre tiempo dedicado a la lectura y rendimiento en las pruebas de la EDEX 2014.

#### 4.2.1.3. Ayuda desde fuera del ámbito familiar para realizar las tareas escolares.

A las familias del alumnado evaluado se les preguntó si recibían sus hijos clases de refuerzo fuera de la familia, siendo las posibles respuestas: sí, sólo en idiomas; sí, en idiomas y otras áreas; sí, en áreas distintas a los y por último, no.

Prácticamente el 60% del alumnado no recibe ayuda fuera de la familia para realizar las tareas escolares, poco más del 15% del alumnado la recibe sólo en idiomas, un 9,27% en otras materias y, el 16,26% recibe ayuda en idiomas y otras áreas desde fuera de la familia.

A continuación, mostraremos el promedio de las puntuaciones conseguidas por el alumnado, en las competencias evaluadas, en función de si reciben o no ayuda externa a la familia.

<i>Ayuda desde fuera del ámbito familiar para realizar las tareas escolares.</i>					
RESPUESTAS	PUNTUACIÓN MEDIA TRANSFORMADA				%
	CCLLE	CCLLE-EO*	CM	CTICD	
Si, sólo en idiomas	559	545	552	526	15,14
Si, en idiomas y otras áreas/materias	493	485	494	489	16,26
Si, en áreas/materias distintas a los idiomas	488	486	486	499	9,27
No	532	532	537	524	59,33

\* Prueba muestral

Las puntuaciones por encima de la media en las pruebas realizadas en la EDEX 2014, son de aquellos alumnos que no reciben ayuda, o la reciben exclusivamente en idiomas, desde fuera del ámbito familiar, según las respuestas indicadas por las familias.

**4.2.1.4. Número de habitantes de la localidad de residencia del alumnado y sus familias.**

En el cuestionario de contexto cumplimentado por las familias, se les solicitaba que indicasen el intervalo más aproximado del número de habitantes de su localidad de residencia, siendo los intervalos:

- Menos de 1 000 habitantes
- Entre 1 000 y 5 000 habitantes
- Entre 5 000 y 10 000 habitantes
- Entre 10 000 y 50 000 habitantes
- Más de 50 000 habitantes

El 21,89% del alumnado cuyas familias han cumplimentado el cuestionario de contexto viven en una de las 4 grandes ciudades de Extremadura. Prácticamente el 36% vive en localidades de más de 5.000 y menos de 50 000 habitantes, y el 42,22% vive en localidades de menos de 5000 habitantes.

<i>Número de habitantes de la localidad de residencia del alumnado y sus familias</i>					
RESPUESTAS	PUNTUACIÓN MEDIA TRANSFORMADA				%
	CCLLE	CCLLE-EO*	CM	CTICD	
<b>Menos de 1 000 habitantes</b>	493	509	506	515	12,48
<b>Entre 1 000 y 5 000 habitantes</b>	502	507	518	510	29,74
<b>Entre 5 000 y 10 000 habitantes</b>	512	517	524	514	16,03
<b>Entre 10 000 y 50 000 habitantes</b>	555	519	540	519	19,86
<b>Más de 50 000 habitantes</b>	558	576	543	524	21,89
* Prueba muestral					

De las puntuaciones medias transformadas obtenidas por el alumnado en las competencias evaluadas, se comprueba que el rendimiento del alumnado es superior según se incrementa el tamaño de la localidad donde residen familia y alumno o alumna.

#### 4.2.1.5. Familiares o tutores que han cumplimentado el cuestionario.

El mayor porcentaje de familiares o tutores que han realizado el cuestionario corresponde a madres con un 60,83%, seguido de ambos progenitores con 25,63%, un 12,82% corresponde a los padres y el 0,7% corresponde a otros tutores. En la siguiente tabla se indica el promedio de la puntuación transformada por cada una de las competencias evaluadas en función de quién contesta el cuestionario:

Familiares o tutores que han cumplimentado el cuestionario					
RESPUESTAS	PUNTUACIÓN MEDIA TRANSFORMADA				%
	CCLLE	CCLLE-EO*	CM	CTICD	
Madre	519	511	522	514	59,97
Padre	528	550	529	517	13,67
Ambos progenitores	540	539	540	522	25,51
Otros tutores	437	446	442	455	0,86
* Prueba muestral					

Las prestaciones superiores las obtiene el alumnado cuyos padres han contestado en conjunto el cuestionario o la ha contestado exclusivamente el padre. Cuando son “Otros tutores” diferentes a los padres los que han cumplimentado el cuestionario de familias, las puntuaciones de los alumnos a su cargo, en las competencias evaluadas se encuentran muy por debajo de la media, si bien este dato hay que interpretarle con cautela debido al pequeño número de tutores legales que han cumplimentado el cuestionario de contexto.

#### 4.2.1.6 Número de hijos e hijas en la unidad familiar.

En este bloque se estudia la influencia que tiene en la adquisición de las competencias el número de hijos e hijas que forman parte de la unidad familiar. Las posibilidades que se como respuesta eran 1, 2, 3 o más de 3 hijos.

La mayoría del alumnado de 2º de Educación Secundaria Obligatoria, un 68% aproximadamente, forma parte de familias que tienen dos hijos. El 12,85% y el 15,57% de los alumnos respectivamente forman parte de familias que tienen un hijo ó tres. El porcentaje más bajo corresponde a las familias con más de tres hijos, representando este grupo menos del 4% de las familias que han cumplimentado el cuestionario de contexto.

En la siguiente tabla, se presentan las puntuaciones transformadas de cada competencia según el número de hijos que forman parte de la unidad familiar:

<i>Número de hijos e hijas en la unidad familiar</i>					
RESPUESTAS	PUNTUACIÓN MEDIA TRANSFORMADA				%
	CCLLE	CCLLE-EO*	CM	TICD	
<b>1 hijo/a</b>	533	530	525	521	12,85
<b>2 hijos/as</b>	527	524	528	516	67,83
<b>3 hijos/as</b>	520	510	529	517	15,57
<b>Más de 3 hijos/as</b>	495	504	515	492	3,74
* Prueba muestral					

A través de los datos contenidos en la anterior tabla se detecta la relación lineal decreciente entre número de hijos del hogar familiar y rendimiento en la EDEX 2014.

#### *4.2.1.7. Nivel educativo de madres, padres o tutores legales.*

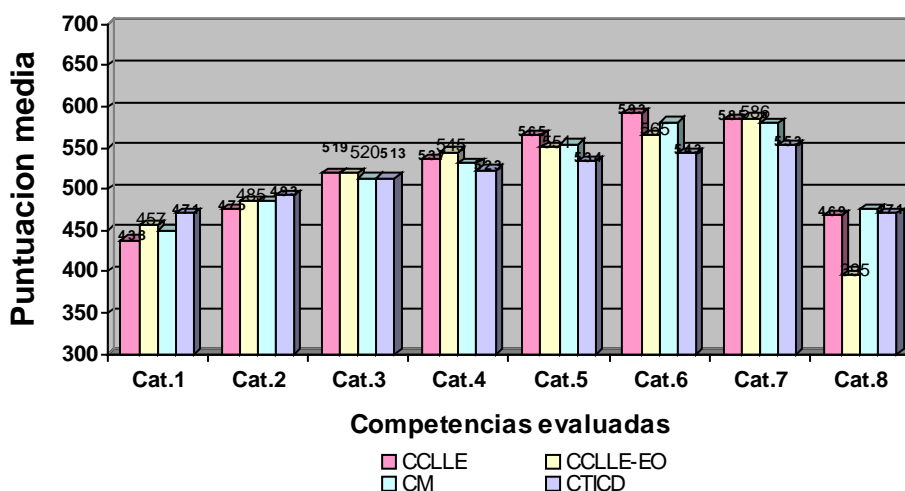
A los tutores de los alumnos se les solicito que indicasen, tras la información aportada desde las familias del alumnado evaluado en la EDEX 2014, que indicaran el nivel educativo de los padres o tutores legales, siendo las respuestas posibles las siguientes:

Categoría	Nivel educativo
1	Estudios Primarios incompletos o no asistió a la escuela.
2	Educación Primaria, Educación General Básica o Educación Secundaria Obligatoria.
3	Bachillerato, Formación Profesional de Primer Grado, Maestría Industrial, Escuela Elemental de Artes y Oficios, BUP, COU, Enseñanza Oficial de Idiomas o Ciclo Formativo de Grado Medio.
4	Formación Profesional de Segundo Grado, Especialidad en Artes y Oficios Artísticos o Ciclo Formativo de Grado Superior.
5	Diplomatura Universitaria, Ingeniería Técnica o Arquitectura Técnica.
6	Licenciatura Universitaria, Arquitectura o Ingeniería.
7	Doctorado Universitario.
8	Otros estudios.



En el siguiente gráfico exclusivamente mostraremos mostramos la puntuación transformada del alumnado en cada competencia según el perfil formativo de la madre o tutores legal, ya que no respondió esta pregunta un número suficiente de padres o tutores legales para poder incluir dichos resultados:

### Nivel educativo de la madre o tutora legal



Los resultados incluidos en la representación gráfica anterior concuerdan con los resultados de las distintas ediciones de la Evaluación de Diagnóstico en Extremadura, en cuanto a la existencia de una relación lineal entre el nivel de estudios de la familia y el rendimiento de su hijo/a. De manera general este hecho se produce en todas las pruebas realizadas, y el alumnado que tienen puntuaciones por encima de la media es aquel con madre o tutora legal que alcanzó estudios de Bachillerato, Formación Profesional de Primer Grado, Maestría Industrial, Escuela Elemental de Artes y Oficios, BUP, COU, Enseñanza Oficial de Idiomas o Ciclo Formativo de Grado Medio.

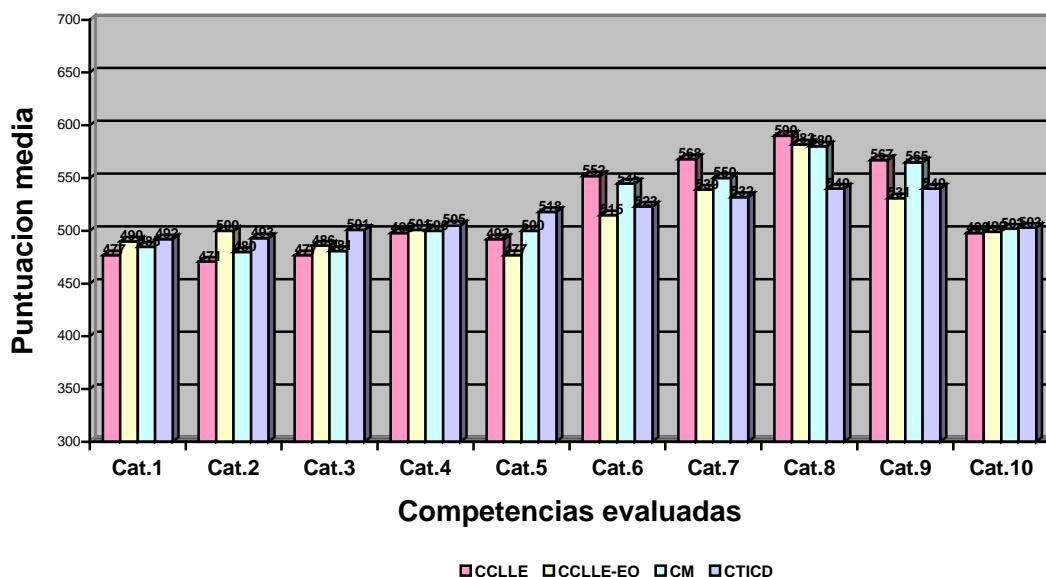
#### 4.1.2.8. Perfil profesional de madres, padres o tutores legales.

A los tutores de los alumnos se les solicito que indicasen, tras la información aportada desde las familias del alumnado evaluado en la EDEX 2014, que indicaran el perfil profesional de los padres o tutores legales, siendo las respuestas posibles las siguientes:

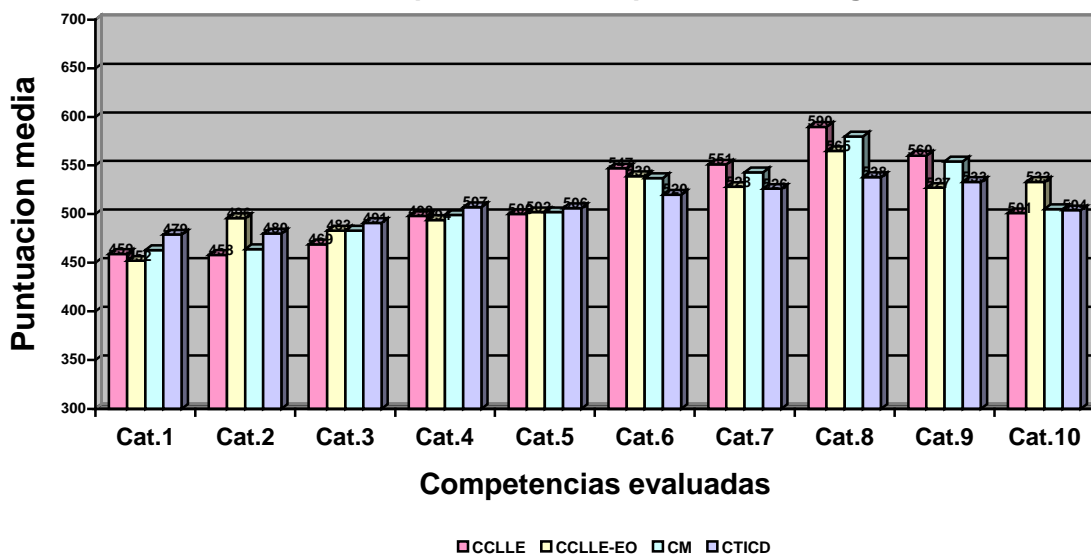
Categoría	Perfil profesional
1	Trabajo en tareas del hogar, asistencia a niños, ancianos y discapacitados. Temporeros.
2	Trabajadores no cualificados. Peones y ayudantes.
3	Asalariados de la agricultura y ganadería. Operarios de instalaciones y maquinaria, montadores y albañiles.
4	Trabajadores de servicios personales: Cocineros, camareros, imagen personal, auxiliares de salud y seguridad, vendedores, comerciales...
5	Artesanos y trabajadores cualificados de la industria, construcción y minería. Mecánicos y encofradores. Tropa de las Fuerzas Armadas.
6	Oficiales de tipo administrativo y servicios. Cajeros de banca y oficinistas. Encargados. Personal de los grupos D y C de las Administraciones Públicas.
7	Técnicos y profesionales de apoyo: Peritos y aparejadores, enfermeros, empleados de servicios jurídicos y financieros. Mandos intermedios y gerentes. Propietarios de comercios, negocios, explotaciones agrícolas y ganaderas. Suboficiales de las Fuerzas Armadas.
8	Técnicos y profesionales científicos e intelectuales. Ámbitos: Investigación, ingeniería, medicina, docencia, abogacía, arquitectura.... Oficiales de las Fuerzas Armadas.
9	Dirección de empresas y personal de alto rango de las Administraciones Públicas y Fuerzas Armadas.
10	Otros.

En las siguientes representaciones gráficas indicaremos la puntuación transformada del alumnado en cada competencia según el perfil profesional de padres, madres o tutores legales

### Perfil profesional de la madre o tutora legal



### Perfil profesional del padre o tutor legal



Realizado el análisis de las puntuaciones medias transformadas del alumnado evaluado de 2º de Educación Secundaria Obligatoria, según el perfil profesional de padres, madres o tutores legales, de manera inmediata se nos presenta la relación lineal ascendente entre el grado de cualificación de la profesión de los padres del alumnado evaluado y el rendimiento de dichos alumnos en la EDEX 2014.

#### 4.1.2.9. Número de libros existentes en el hogar, sin incluir revistas, periódicos ni libros de texto.

Los tutores del alumnado evaluado indicaron el número aproximado de libros que disponen en su casa, excluyendo revistas, periódicos y libros de texto las familias del alumnado evaluado.

<i>Número de libros existentes en el hogar, sin incluir revistas, periódicos ni libros de texto</i>					
RESPUESTAS	PUNTUACIÓN MEDIA TRANSFORMADA				%
	CCLLE	CCLLE-EO*	CM	TICD	
De 0 a 25 libros	449	448	458	478	18,03
De 26 a 50 libros	479	477	484	490	24,27
De 51 a 100 libros	508	511	513	510	25,94
Más de 100 libros	550	548	544	529	31,76
* Prueba muestral					

Según los datos anteriores, el 18,03 % de las familias tiene menos de 26 libros en su hogar, siendo el porcentaje de familias que tienen más de 100 libros del 31,76%.

Se detecta inmediatamente la relación directa ascendente entre la puntuación transformada de alumnado evaluado y el número de libros en su hogar familiar .

#### 4.1.2.10. Número de libros infantiles y juveniles existentes en el hogar, sin incluir revistas, periódicos ni libros de texto.

En el cuestionario de contexto se preguntaba a las familias del alumnado evaluado por el número aproximado de libros infantiles y juveniles que tenían en su casa, excluyendo revistas, periódicos y libros de texto.

Poco más del 30% de las familias poseían más de 51 libros juveniles, mientras que el 70% aproximadamente de hogares posee menos de 50 libros de la tipología abordada en este epígrafe, según los resultados del cuestionario de contexto.

A continuación indicaremos el promedio de la puntuación transformada según el número de libros infantiles y juveniles en el hogar familiar del alumnado evaluado:

<i>Número de libros infantiles y juveniles existentes en el hogar, sin incluir revistas, periódicos ni libros de texto</i>					
RESPUESTAS	PUNTUACIÓN MEDIA TRANSFORMADA				%
	CCLLE	CCLLE-EO*	CM	TICD	
<b>De 0 a 25 libros</b>	466	464	475	487	41,16
<b>De 26 a 50 libros</b>	513	518	514	510	31,38
<b>De 51 a 100 libros</b>	544	541	538	524	17,50
<b>Más de 100 libros</b>	564	564	559	534	9,97
* Prueba muestral					

El alumnado que se encuentra por debajo de la media es aquel que, tal y cómo indican sus familias, vive en hogares que con menos de 25 libros infantiles y juveniles.

Queda reflejada igualmente la relación lineal ascendente entre número de libros infantiles y juveniles y resultados en la EDEX 2014.



GOBIERNO DE EXTREMADURA